



Investir dans les populations rurales



Cooperazione Italiana
allo Sviluppo
Ministero degli Affari Esteri
e della Cooperazione Internazionale



MINISTÈRE DE L'AGRICULTURE ET DE L'ÉLEVAGE

PROGRAMME DE DÉVELOPPEMENT DE L'AGRICULTURE FAMILIALE (ProDAF)

Unité Régionale de Gestion de Programme de Zinder

NOTE D'INFORMATION SUR L'ÉTAT D'AVANCEMENT DES ACTIVITÉS DU PLAN DE TRAVAIL ET DE BUDGET ANNUEL (PTBA) 2015-2016 DU ProDAF-ZINDER

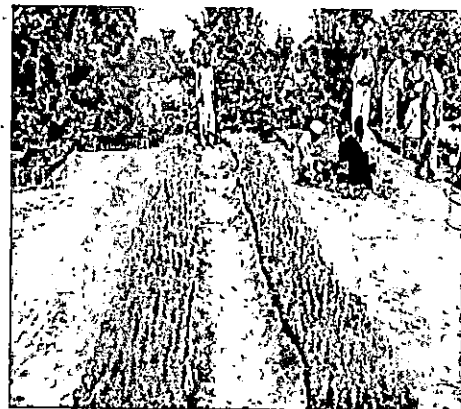


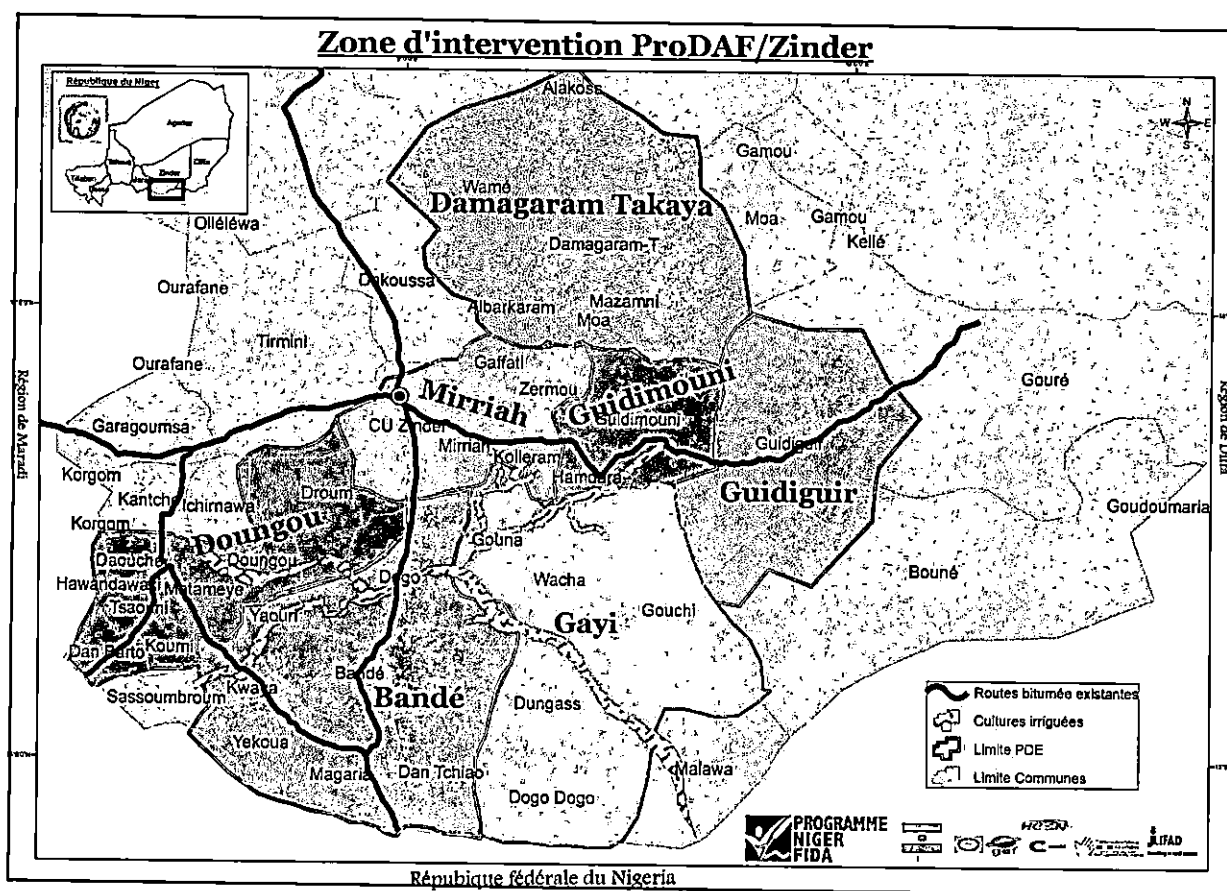
TABLE DES MATIERES

I – PRESENTATION SOMMAIRE DU PROGRAMME.....	3
II. PREVISIONS DES REALISATIONS PHYSIQUES DU ProDAF AU NIVEAU DE LA REGION	3
III. ETAT D'AVANCEMENT DES ACTIVITES DU PTBA 2015-2016 AU 14 JUILLET 2016	6
3.1. Synthèse de l'exécution physique et financière du PTBA 2015-2016 au 14 Juillet 2016.....	6
3.2. Etat d'avancement détaillé de l'exécution physique du PTBA au 14 juillet 2016	7
IV. PERSPECTIVES A COURT TERME.....	11

I – PRESENTATION SOMMAIRE DU PROGRAMME

Le Programme de développement de l'agriculture familiale (ProDAF) propose une concentration des activités par phasage au niveau des Pôles de Développement Economique (PDE) dans les régions de Tahoua, Maradi et Zinder en vue de maximiser les impacts de ses interventions.

Au niveau de la région de Zinder, le ProDAF met en oeuvre ses activités dans 7 Pôles de Développement Economique (PDE) à savoir Bandé, Doungou, Guidimouni, Mirriah, Guidiguir, Gayi et Damagaram Takaya.



II. PREVISIONS DES REALISATIONS PHYSIQUES DU ProDAF AU NIVEAU DE LA REGION

Les interventions du programme sont axées sur (i) les activités de protection et d'aménagement de la base de production, la mise à l'échelle des bonnes pratiques et techniques de production, le renforcement du cadre organisationnel des OP pour booster la production agro-sylvo-pastorale et (ii) la création d'un cadre de commercialisation avantageuse pour tous les acteurs des marchés notamment la société civile rurale organisée par la construction d'infrastructures appropriées, les pistes de désenclavement et la facilitation des transactions transfrontalières.

De façon spécifique, **13 Activités dites Structurantes (AS)** réparties dans les 2 composantes techniques (A et B) du programme devront être conduites par le ProDAF d'ici sa clôture.

Le tableau ci-dessous présente les principales activités prévues d'ici la fin du programme et celles qui devraient faire l'objet de mise en œuvre en 2016.

Tableau 1 : Principales activités prévues d'ici la clôture du ProDAF et dans le Plan de Travail et de Budget Annuel (PTBA) 2015-2016 du ProDAF

Rubriques	Unité	Cible ProDAF Région Zinder	Prévision physique PTBA 2016
COMPOSANTE A/RENFORCEMENT DURABLE DE L'AGRICULTURE FAMILIALE			
Activité Structurante (AS) 1: Aménagement des Bassins Versants (BV)			
Recupération des terres dégradées et traitement des bassins versants contre l'érosion	Ha	5 973	478
Fixation des dunes (mares et cuvettes)	Ha	1 000	-
Confection de Haies vives	Ha	150	-
Aménagements des couloirs de passage et espaces sylvopastoraux	Ha	750	-
AS2: Infrastructures de mobilisation des eaux			
Mini barrages	Nbre	3	1 (démarrage)
Seuils d'épandage type 1 en série	Nbre	45	13 (démarrage)
Seuils d'épandage type 2 en série	Nbre	2	-
Aménagements des mares	Nbre	1	-
AS3. Petite irrigation			
Microprojets de binômes irrigants autour des mares	Ha	100	-
Microprojets de binômes irrigants en amont des barrages	Ha	600	-
Microprojets de binômes irrigants liés aux nouveaux bassins de production	Ha	1 350	100
Travaux d'aménagement hydroagricoles en aval des mini barrages	Ha	300	-
AS4. Adaptation de l'Agriculture pluviale aux changements climatiques			
Champs Ecoles Paysans (CEP)	CEP	370	32
Mise en place de l'appui Conseil Agricole Paysan	Ha	4 000	340
AS5. Développement des cultures irriguées			
Champs Ecoles Paysans Maraichers (CEPM)	CEPM	419	110
AS6. Amélioration du petit élevage			
Dispositif d'Appui Conseil, auxiliaires vétérinaires, DIPE existants et nouveaux			
Services Vétérinaires Privés de Proximité (SVPP)	Nbre	2	1
Vaccination contre la maladie de NewCastle	Nbre	18	-
Démonstrations d'Initiatives Paysannes en Elevage (DIPE)	Nbre	70	10
Octroi kits animaux (caprins et volailles)	Kits	2700	-
AS7. Renforcement organisationnel et institutionnel			
Signature Conventions avec CRA, DRA, COFO et fédérations	Nbre	4	4
AS8. Leadership féminin et amélioration sécurité nutritionnelle: AS8			
Mise en place Grenier Féminin de Soudure/Banque céréalière (bâtiment, stock, petit équipement et appui gestion)	Nbre	34	-
Mise en place Jardins de cases JDC/ (kits Semences Cassia tora, Moringa, kits engrais)	Nbre	1 125	-
Octroi Kits Agricole-Semences-Engrais aux ménages les plus vulnérables	Kg	95 700	8 000
Promotion des Activités Génératrices de Revenus (femmes et jeunes)	Nbre	105	-
Kits suivi nutritionnel des enfants et Kits IEC au profit des relais communautaires	Nbre	855	-
Renforcement des capacités des acteurs			
Alphabétisation des femmes/jeunes	Centre	120	20
COMPOSANTE B/ACCES DES PRODUCTEURS AUX MARCHES			
AS9. Développement des infrastructures commerciales			
Marchés de Demi Gros (MDG)	Nbre	2	-
Maisons de Paysans (MP)	Nbre	2	2 (démarrage)
Plates formes de commercialisation	Nbre	3	2 (démarrage)
Centres de collectes Satellites (CC)	Nbre	3	1 (démarrage)
AS10. Pistes rurales			
Travaux neufs	Km	230	33 (étude)
Travaux réhabilitation	Km	46	42 (étude)

Rubriques	Unité	Cible ProDAF Région Zinder	Prévision physique PTBA 2016
AS11. Développement des structures de gestion des infrastructures			
Convention avec un prestataire spécialisé pour mise en place des structures de gestion des marchés de demi gros (MDG)	Nbre	1	1
AS12. Promotion d'activités commerciales au sein des Pôles de Développement Economiques (PDE)			
Renforcement des promoteurs et des Petites et Moyennes Entreprises (PME)	Groupe	300	-
Renforcement des capacités des Institutions Financières (IF)	Nbre	8	1
Financement des promoteurs	Nbre	3 117	-
AS13. Développement des échanges transfrontaliers			
Mise en place d'une cellule technique locale et du corridor Kano- Jigawa-Daoura-Kano	Appui	12	2

NB. La localisation de ces différentes réalisations se fera de façon participative avec les principaux acteurs concernés.

III. ÉTAT D'AVANCEMENT DES ACTIVITES DU PTBA 2015-2016 AU 14 JUILLET 2016

L'état d'exécution physique et financière du PTBA 2015-2016 au 14 juillet 2016 est présentée dans les tableaux ci-dessous:

3.1. Synthèse de l'exécution physique et financière du PTBA 2015-2016 au 14 Juillet 2016

Tableau 2: Synthèse de l'exécution physique du PTBA 2015-2016

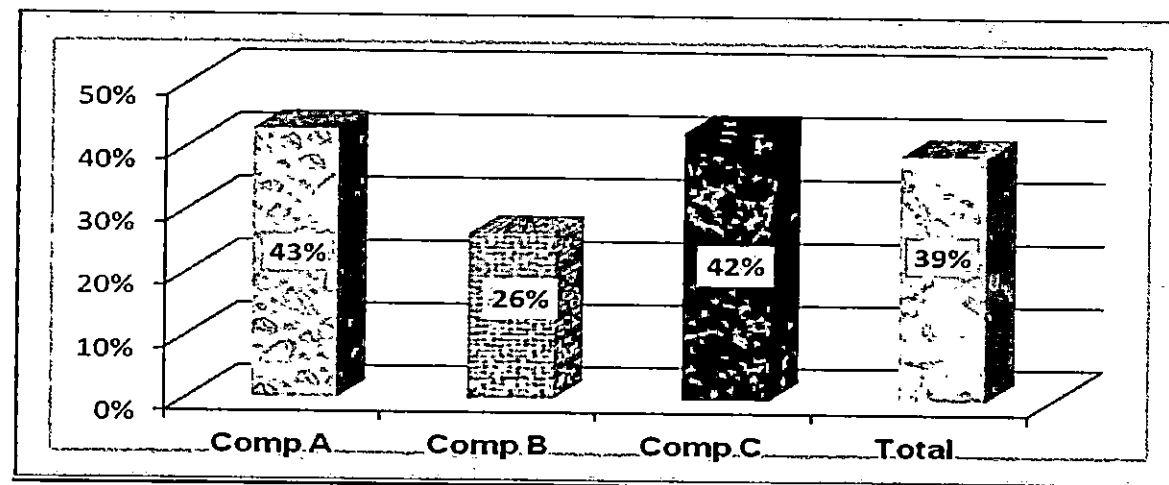


Tableau 3: Synthèse de l'exécution financière du PTBA 2015-2016

Guichets financiers	Montant prévus (000 FCFA)	Montant réalisé (000 FCFA)	Taux de décaissement	Engagement (000 FCFA)	Taux avec engagement
PPI RUWANMU	864 754	416 277	48,1%	0	48,1%
ProDAF/FIDA/ASAP	2 087 678	410 031	19,6%	190 689	28,8%
ProDAF/OFID	599 857	0	0,0%	0	0,0%
Etat	91 589	4 123	4,5%	0	4,5%
Total	3 643 878	830 431	22,8%	190 689	28,0%

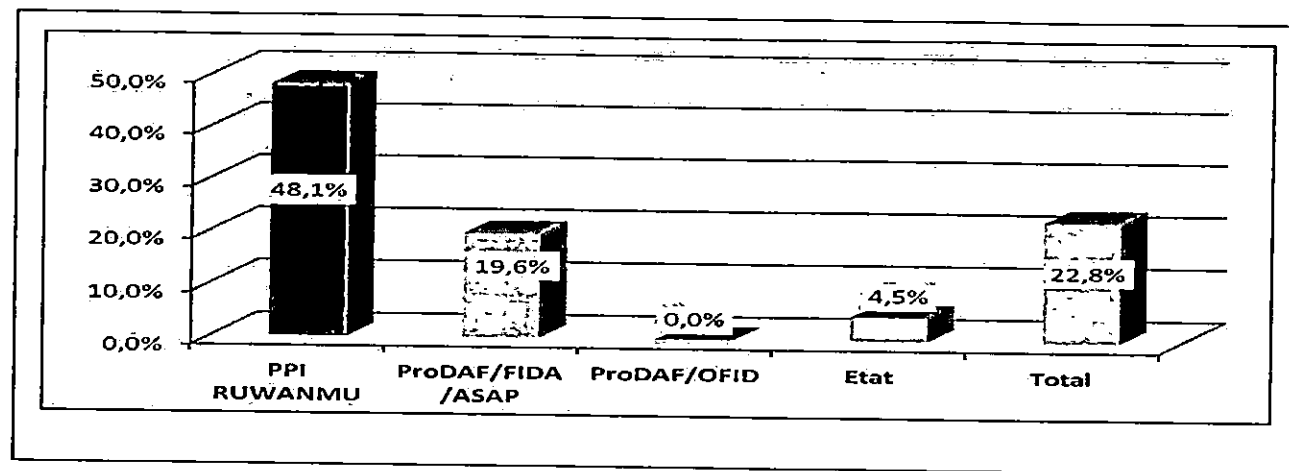


Figure 2 : Exécution financière du PTBA par Guichet de financement

Commentaire :

Le faible taux de réalisation enregistré au niveau de la contrepartie (Etat) s'explique par le fait que les activités nécessitant des exonérations sont prévues pour l'essentiel au second semestre. Par ailleurs le processus d'exonération de certaines acquisitions est en cours. Le décaissement nul au niveau du Guichet OFID est lié au fait que ce dernier n'est pas encore actif.

3.2. Etat d'avancement détaillé de l'exécution physique du PTBA au 14 juillet 2016

L'état d'avancement détaillé du PTBA 2015-2016 au 14 juillet 2016 est décliné comme suit de façon synthétique par Activité Structurante (AS) :

Rubriques	Etat d'avancement des activités au 14 juillet 2016	Taux d'Exécution physique (TEP)	Observations
COMPOSANTE A/RENFORCEMENT DE L'AGRICULTURE FAMILIALE DURABLE			
Activité Structurante (AS) 1: Aménagement des Bassins Versants (BV)			
Traiter 478 ha de bassins versants (CES/DRS)	<ul style="list-style-type: none"> -4 conventions signées avec les opérateurs (IDB, Save the Children, Karkara et ONG FEJ). - Réalisation physique des ouvrages (faucardage et surcreusement des mares, confection des demi-lunes) sur 1240 ha - Démarrage de la mise en valeur -Convention en cours de signature avec le Centre National de la Surveillance Ecologique et Environnementale (CNSEE) chargé de la mise en place du dispositif de suivi environnemental géo localisé. 	52%	<ul style="list-style-type: none"> - Les réalisations physiques sont faites dans le cadre du partenariat avec le PAM ; la mise en valeur est en cours sur fonds ProDAF. - La convention avec le CNSEE concerne les 3 URGP

Rubriques	Etat d'avancement des activités au 14 juillet 2016	Taux d'Exécution physique (TEP)	Observations
AS2: Infrastructures de mobilisation des eaux			
Conduire les études de faisabilité technique et élaborer les DAO pour la construction d'un Mini barrages et de 13 seuils d'épandage.	- 24 sites potentiels pour abriter les seuils et 17 pour le Mini barrage sont identifiés. - 2 Demandes de Proposition (DP) sont lancés pour le recrutement des Cabinets chargés de conduire les études techniques et d'élaborer les DAO pour la construction des seuils d'épandage et du Mini barrage. Les sessions de dépouillements et d'adjudication sont prévues au MAG/EL du 13 u 31 Juillet 2016	18%	Les 2 DP ont reçu l'avis de conformité du Contrôleur des marchés publics du MAG/EL et la non objection du FIDA.
Réaliser les travaux de construction de 4 seuils d'épandage de type 1.	- 1 convention avec la Direction régionale du Génie Rural est signée pour la conduite des études techniques et élaboration du DAO. - Les missions d'investigations (levés topographiques, géotechniques, étude d'impacts sur l'environnement et étude socioéconomique) sur le terrain sont en cours au niveau des 4 sites		
AS3. Aménagement des bassins de production			
Financer à titre pilote des Microprojets de binômes irrigants liés aux nouveaux bassins de production sur 100 ha.	-Convention signée avec la BAGRI pour cofinancer avec le ProDAF l'opération pilote de financement des promoteurs. -Missions d'information/sensibilisation sur le nouveau code de financement du ProDAF organisées au niveau d'un certain nombre de sites. - 7 promoteurs financés (sur 60 dossiers approuvés) pour une superficie de 39 ha	69%	La faible superficie couverte est liée au fait que les promoteurs ne disposent que des petites parcelles en particulier sur le site de Falki (PDE de Mirriah)
AS4. Adaptation de l'Agriculture pluviale aux changements climatiques			
Mettre en place 32 Champs Ecoles Paysans (CEP) et l'appui conseil agricole paysans sur 340 ha	-1 formation /recyclage est réalisée sur la conduite des CEP au profit de 41 formateurs -3 conventions signées avec les opérateurs - Une étude de référence sur les cultures pluviales et irriguées a été réalisée - 32 CEP sont mis en place avec 960 stagiaires dont 288 femmes - 680 ménages vulnérables pour l'appui conseil agricole paysan identifiés et le dispositif installé au niveau de 32 villages CEP - 1 Agent de développement local (ADL) recruté	30%	Les thématiques identifiées pour être dispensées dans les 32 villages CEP sont: démarrage 3 plants, micro dose, densité de semis, tests variétaux, lutte alternatives contre les ennemis de cultures, GIPP/PP, tests de fertilité...) devant être enseignées dans les CEP.
AS5. Développement des cultures irriguées			
Mettre en place 110 Champs Ecoles Paysans Maraichers (CEPM)	-3 conventions signées avec les opérateurs ; -Ciblage de 80 sites et de 2400 stagiaires dont 720 femmes réalisé - 2 ADL recrutés	55%	Les thématiques identifiées pour être dispensées dans les 80 villages CEPM sont: techniques de pépinières, techniques parcelaires, luttés alternatives, tests variétaux, gestion de l'eau, etc.
AS6. Amélioration du petit élevage			
Installer un Service Vétérinaire Privé de Proximité (SVPP)	-Les Termes de référence et une note de cadrage sont élaborés. -Une séance de travail tenue à Niamey avec Vétérinaire Sans	40%	L'installation du SVPP permettra d'assurer un meilleur suivi sanitaire des animaux et l'accompagnement du programme dans

Rubriques	Etat d'avancement des activités au 14 juillet 2016	Taux d'Exécution physique (TEP)	Observations
	Frontrières (VSF), partenaire clé devant appuyer l'URGP pour la mise en place du SVPP, a abouti à l'élaboration d'une feuille de route pour accélérer le processus.		les activités d'appui à la production animale.
Mettre en place 10 Démonstrations d'Initiatives Paysannes en Elevage (DIPE)	-4 conventions sont signées avec la Direction Régionale de l'Elevage et 3 Directions départementales. -15 DIPE sont installées au profit de 450 agro éleveurs dont 135 femmes. -L'animation des DIPE est en cours sous la supervision de l'équipe du ProDAF et la DREL.		Les principales thématiques retenues au niveau des DIPE sont: l'hygiène des enclos, l'alimentation, la prophylaxie, la gestion du troupeau
AS7. Renforcement organisationnel et institutionnel: AS7			
Signer 4 Conventions avec CRA, DRA, COFO et fédérations pour appuyer la mise en oeuvre des activités	-3 conventions signées avec la CRA, la DRA et les fédérations régionales (FUBI, FCMN NIYA et Centre de Services en Appui aux Organisations Coopératives et Paysannes) -Le processus de signature d'une convention avec la COFO est en cours dans le cadre de la sécurisation des espaces. -L'acquisition des équipements (véhicules, motos) est en cours afin de renforcer leurs capacités opérationnelles.	41%	CRA : pour mise en place/rédynamisation des cadres de concertation (HG), émergence des associations des usagers de l'Eau (AUE) et l'information/sensibilisation sur le nouveau code de financement du ProDAF. DRA : pour accompagner le ProDAF dans la mise en place et l'encadrement des CEP Fédérations régionales: pour mise en place et animation du dispositif de vulgarisation agricole et ainsi que l'organisation des producteurs.
AS8. Leadership féminin et amélioration sécurité nutritionnelle			
Conduire les activités de leadership féminin et octroyer 8 000 Kits Agricoles-Semences-Engrais aux ménages les plus vulnérables	-Convention signée avec un opérateur spécialisé (ONG Action en faveur des femmes vulnérables/AFV) pour appuyer le programme dans entre autres la promotion des groupements féminins, l'identification des ménages vulnérables et leurs appuis en kits. -30 agents (partenaires et équipe ProDAF) dont 9 femmes formés en genre et ciblage -69 groupements féminins organisés/diagnostiqués et leurs besoins en renforcement de capacités identifiés. -750 ménages vulnérables appuyés avec 750 kits composés de 5,62 tonnes de semences (mil, niébé), 20 tonnes d'engrais et 2250 sachets de fongicide; ce qui permettra d'emblaver 375 ha de champs. -L'encadrement des ménages bénéficiaires des kits est en cours. -Le diagnostic et la constitution des groupements sont en cours au	50%	

Rubriques	Etat d'avancement des activités au 14 juillet 2016	Taux d'Exécution physique (TEP)	Observations
	niveau de 15 villages dans 3 PDE.		
Mettre en place 20 centres d'alphabétisation des femmes/jeunes	Les Termes de référence et le projet de convention avec l'opérateur sont élaborés.		Le recrutement de l'opérateur a été retardé du fait que l'ouverture des centres est prévu courant 4ème trimestre 2016.
COMPOSANTE B/ACCES DES PRODUCTEURS AUX MARCHES			
AS9. Développement des infrastructures commerciales			
Démarrer la construction de 2 Maisons de Paysans (MP)	Une convention est signée avec la Direction Régionale du Génie Rural (DRGR) pour conduire les études techniques et élaborer le DAO. Le DAO (qui s'appuiera sur les modèles existants au niveau national) est élaboré avec l'appui de la DRGR et transmis au MAG/EL pour les observations et l'avis de conformité.	26%	
Démarrer la construction de 2 Plats Formes de Commercialisation (PFC)	-Un DAO pour les 2PFC et le CCS a été élaboré en 2015 sur financement du PPI/Ruwanmu mais comporte des imperfections qui nécessitent d'être corrigées.		
Démarrer la construction d'1 Centre de collectes Satellites (CCS)	-Une mission conjointe équipe du ProDAF Zinder et la DRGR a été organisée au niveau de l'URGP ProDAF/Maradi pour découvrir le dispositif mis en place et tirer les leçons afin d'apporter les adaptations nécessaires au DAO. -La sélection du Cabinet pour le contrôle des travaux est en cours et les sessions de dépouillement et d'adjudication sont prévues à Niamey du 22 juillet au 06 Août 2016		
AS10. Pistes rurales			
Achèver les travaux de construction des 123,19 km de pistes sur financement du Projet de Petite Irrigation PPI RUWANMU	-Les niveaux d'exécution physique globale se présentent comme suit : Lot N°1: Taux d'Exécution Physique (TEP) : 62%; Délai consommé: 141%. Lot N°2: TEP: 66%; Délai consommé: 134% Lot N°3: TEP: 60,4%; Délai consommé 141% -Les travaux majeurs (mise en oeuvre et approvisionnement) sur les 3 chantiers sont aux arrêts et compte tenu du niveau de consommation de délai, l'application des dispositions prévues dans les contrats signés avec les entreprises sont en cours (pénalités pouvant aller jusqu'à la résiliation ou la mise sous tutelle).	32%	Lot 1 : Guidiguir-Gassafa Lot 2 : Bandé-Edo-Baban Rouwa Lot 3: Doungou-Matameye-Majema. Retard important accusé dans la mise en oeuvre des tronçons de pistes dû à la faible capacité et organisation des Entreprises. Une 2 ^{ème} lettre de mise en demeure a été adressée aux 3 entreprises par le Ministre d'Etat, Ministre de l'Agriculture et de l'élevage en date du 21/04/16.
Conduire les études techniques et élaborer les DAO pour la construction/réhabilitation de 75 Km de pistes rurales (50 Km sur ProDAF/FIDA et 20Km sur OFID3)	La Demande de Proposition (DP) est transmise aux cabinets présélectionnés pour les propositions d'offres techniques et financières. Les sessions de dépouillement et d'analyses des offres sont prévues au niveau du MAG/EL entre le 22 juillet et le 06 Août 2016		Une mission conjointe URG – DRGR – DREQ de prospection et d'identification des tronçons a été organisée pour sélectionner les tronçons selon des critères en lien avec la stratégie PDE (lien entre PDE et marchés, inter-connection

Rubriques	Etat d'avancement des activités au 14 juillet 2016	Taux d'Exécution physique (TEP)	Observations
			des réseaux existants, faisabilité technique et appréciation des linéaires) . A l'issue de cette mission 1 atelier de validation a été organisé au niveau régional.
AS11. Développement des structures de gestion des infrastructures			
Mettre en place/ ré- dynamiser 5 structures de gestion (2 Marchés de demi gros + 3 Plates formes de commercialisation)	Les Termes de référence et le projet de convention à signer avec l'opérateur spécialisé sont élaborés.	10%	La mission de supervision du ProDAF a recommandé de retarder la signature de la convention avec l'opérateur jusqu'en septembre 2016.
Mettre en place et opérationnaliser un dispositif d'entretien des pistes	46 Brigades Communautaires d'Entretiens Routiers (BCER) mises en place et formées; les équipements acquis sont en cours d'installation.		
AS12. Promotion d'activités commerciales au sein des Pôles de Développement Economiques (PDE)			
Renforcer les capacités d'une Institution Financière (IF) pour faciliter l'accès aux crédits aux promoteurs	Des propositions de termes de référence et de projet d'avis d'appel à candidature pour le recrutement de l'IF partenaire du ProDAF sont élaborées et en cours d'observations.	0%	Le recrutement de l'IF et le renforcement de ses capacités sont prévus au second semestre.
AS13. Développement des échanges transfrontaliers			
Appuyer la mise en place de la cellule technique locale et du Corridor Zinder-Jigawa/Daoura-Kano	- Conduite de l'étude de référence sur les flux commerciaux transfrontaliers et des pratiques anormales sur le corridor Maradi-Katsina-Kano et Zinder-Jigawa/Daoura-Kano. -Information et sensibilisation sur la mise en place du corridor Zinder-Jigawa/Daoura-Kano réalisée par la CMNNC et l'organisation de son lancement officiel.	36%	L'étude rentre dans le cadre de la mise en place du dispositif de suivi des flux et des entraves aux commerces transfrontaliers.

IV. PERSPECTIVES A COURT TERME

Les principales perspectives à court terme se résument comme suit :

- La finalisation de la signature des contrats et conventions avec les opérateurs et partenaires et leur opérationnalisation ;
- La finalisation du processus de passation des marchés pour le recrutement des cabinets chargés des études de plusieurs infrastructures (seuils d'épandage, minibarrages, pistes) et pour le contrôle d'autres (plateformes de commercialisation, centre de collecte) ;
- Le lancement de la sélection : (i) des entreprises chargées de l'exécution des travaux d'infrastructures (plateformes de commercialisation, centre de collecte, maison paysan et seuils d'épandage, ...) ; (ii) des cabinets chargés du contrôle des travaux de réalisation des infrastructures des «maisons du paysan » et seuils d'épandage ;
- La recherche des stratégies de dénouement des chantiers de pistes PPI qui sont aux arrêts ;
- La poursuite de la supervision des CEP/M et des chantiers de pistes et l'organisation des réceptions provisoires ;
- Le démarrage des travaux de constructions des maisons de paysan, des plateformes de commercialisation, des seuils et des centres de collecte ;
- La finalisation de la mise en place des dispositifs de suivi des effets et impacts du programme ainsi que du suivi environnemental.

ANNEXES:

ANNEXE 1 : SITUATION DETAILLEE DE LA REALISATION FINANCIERE

Exécution financière Guichet ProDAF/FIDA/ASAP par composante

Code	Libellé	Budget (FCFA)	Réalisations (FCFA)	Engagement (FCFA)	Total (FCFA)	Taux de décaissement	Taux de réalisation
A	Comp A	1 161 524 610	216 227 457	187 348 505	403 575 962	18,62%	34,75%
B	Comp B	435 567 048	48 884 235	-	48 884 235	11,22%	11,22%
C	Comp C	490 586 000	144 919 289	3 340 360	148 259 649	29,54%	30,22%
Total		2 087 677 658	410 030 981	190 688 865	600 719 846	19,64%	28,77%

Exécution Budgétaire par Source de financement

Les décaissements effectifs réalisés sur le PTBA 2016 s'élèvent à **410 030 981 FCFA** au 30 juin 2016 sans les engagements soit un taux de décaissement global de **19.64%** avec **18.58%** pour le Prêt FIDA, **18.58%** pour le Don FIDA et **26.61%** pour le Don ASAP.

Tableau N°4 : Exécution financière Guichet ProDAF/FIDA/ASAP par Source de financement

Code	Libellé	Budget (FCFA)	Décaissement (FCFA)	Engagement (FCFA)	Total Réalisation (FCFA)	Taux de décaissement	Taux de réalisation
10	PRET FIDA N° 2000001115	905 661 829	168 246 132	79 190 899	247 437 031	18,58%	27,32%
20	DON FIDA N° 2000001116	905 661 829	168 246 132	79 190 899	247 437 031	18,58%	27,32%
30	DON ASAP N°2000001117	276 354 000	73 538 717	32 307 067	105 845 784	26,61%	38,30%
Total		2 087 677 658	410 030 981	190 688 865	600 719 846	19,64%	28,77%

Exécution Budgétaire par catégories de financement

Les décaissements par catégories du Prêt et Don FIDA indiquent des taux sans les engagements de **0,48%** pour les travaux **7,40%** pour les équipements et matériels, de **8,14%** pour la formation, **20,00%** pour les consultations, **18,59%** pour les biens, services et intrants ; **44,39%** pour les salaires, indemnités et couts de fonctionnement.

Exécution financière Guichet ProDAF/FIDA/ASAP par catégories de dépenses

Code	Libellé	Budget (FCFA)	Décaissement (FCFA)	Engagement (FCFA)	Réalisations Totales (FCFA)	Taux de décaissement	Taux de réalisation
10	PRET FIDA N° 2000001115	905 661 829	168 246 132	79 190 899	247 437 031	18,58%	27,32%
101	TRAVAUX	183 875 000	899 012	25 235 700	26 124 712	0,48%	14,21%
102	EQUIPEMENT ET MATERIEL	95 608 305	7 079 600	1 410 300	8 489 900	7,40%	8,88%
103	FORMATION	89 744 000	7 301 508	725 000	8 026 508	8,14%	8,94%
104	CONSULTATIONS	113 049 774	22 604 719	10 703 885	33 308 604	20,00%	29,46%
105	BIENS, SERVICES ET INTRANTS	223 127 000	41 470 263	40 067 014	81 537 277	18,59%	36,54%
107	SALAIRES, INDEMNITES ET COUT FONCTIONNEMENT	200 257 750	88 901 030	1 049 000	89 950 030	44,39%	44,92%
20	DON FIDA N° 2000001116	905 661 829	168 246 132	79 190 899	247 437 031	18,58%	27,32%
201	TRAVAUX	183 875 000	899 012	25 235 700	26 124 712	0,48%	14,21%
202	EQUIPEMENT ET MATERIEL	95 608 305	7 079 600	1 410 300	8 489 900	7,40%	8,88%
203	FORMATIONS	89 744 000	7 301 508	725 000	8 026 508	8,14%	8,94%
204	CONSULTATIONS	113 049 774	22 604 718	10 703 885	33 308 603	20,00%	29,46%
205	BIENS, SERVICES ET INTRANTS	223 127 000	41 470 264	40 067 014	81 537 278	18,59%	36,54%
207	SALAIRES INDEMNITES ET COUTS DE FONCTIONNEMENT	200 257 750	88 901 030	1 049 000	89 950 030	44,39%	44,92%
30	DON ASAP N°2000001117	276 354 000	73 538 717	32 307 067	105 845 784	26,61%	38,30%
303	FORMATIONS	10 264 000	1 267 910	6 600 000	7 867 910	12,35%	76,66%
304	CONSULTATIONS	94 166 000	171 140		171 140	0,18%	0,18%
305	BIENS SERVICES ET INTRANTS	119 392 000	60 671 796	25 707 067	86 378 863	50,82%	72,35%
307	SALAIRES INDEMNITES ET COUTS DE FONCTIONNEMENT	52 532 000	11 427 871		11 427 871	21,75%	21,75%
Total		2 087 677 658	410 030 981	190 688 865	600 719 846	19,64%	28,77%